



Мой проект: «Удивительная рыба камбала»

Подготовила: Нетесова Полина,

группа № 4

МАДОУ детский сад № 51г. Улан-Удэ

Особенности и среда обитания

- * Первым что бросается в глаза — это внешний вид: она плоская потому, что она обитатель дна. Такой экзотический вид рыба имеет не от рождения, ее мальки похожи на других обычных рыбешек, и лишь по мере взросления начинают походить на взрослых особей.
- * Глаза их сначала расположены по бокам тела, затем один глаз — правый или левый постепенно переходит на другую противоположенную сторону, и тот бок где остаются оба глаза становится «верхом» рыбы, а другая брюхом, которое становится светлым и грубеет, так рыба камбала постоянно скользит по дну.



- * Может обитать очень глубоко, но наиболее комфортная глубина для нее это 10-15м. Обитает рыба в морях океанах и даже в реках.
- * Рыба камбала морская и речная по внешнему виду не сильно разные, различаться они могут только по размеру, морские достигают больших размеров. Известен случай, когда моряки выловили гигантскую камбалу весом 100 килограмм и размером около двух метров.
- * Места обитания рыбы разные, морская встречается в Северном, Средиземном, Белом и Черном морях. Речная также живет и в море, но она может заплывать далеко вглубь рек. Также она водится в реке Енисей.



Характер и образ жизни

- * Рыба камбала обитает на дне. И является хищником, она не активна, и предпочитает охотиться в засаде.
- * Они лежат не двигаясь, при необходимости зарываются в песок и грунт, извиваясь волнообразными движениями делает углубление и вспучивает грунт вокруг себя, затем ложится в ямку и осевший грунт покрывает ее тело. Но это еще не все что может делать рыба для маскировки — ее тело имеет на зрячей стороне рисунок, который может меняться подстраиваясь под окружающую среду, что придает ей еще большую невидимость. Эта способность у всех существ называется **мимикрией**, но все виды камбалы могут ею пользоваться, незрячие рыбы не способны менять свой окрас. В случае угрозы или опасности камбала резко поднимается со дна, переворачивается на бок и резким движением уплывает в безопасную зону, затем снова ложится на слепую сторону и прячется.

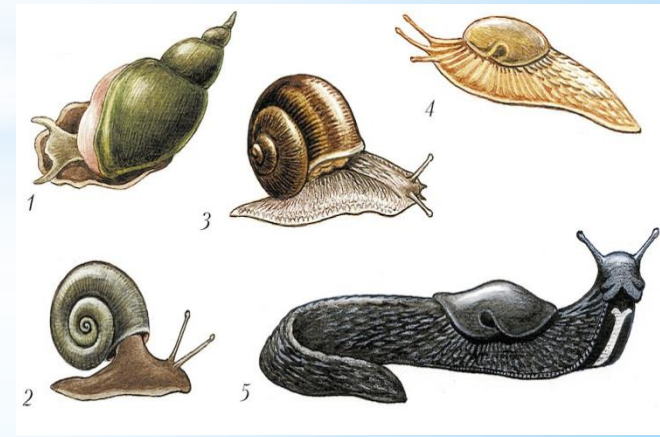
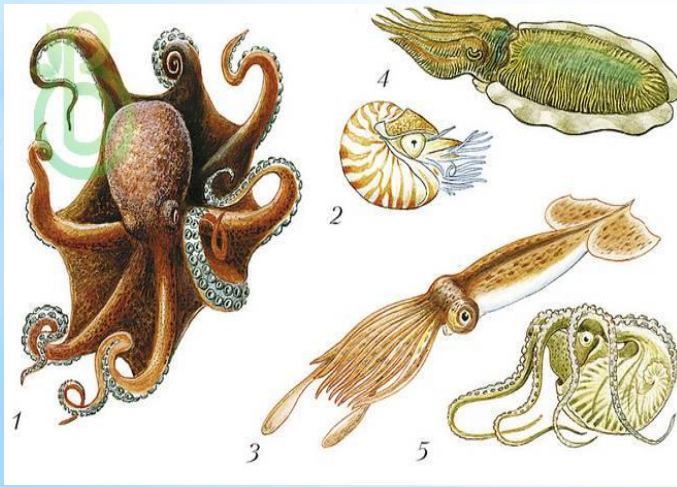




* Эксперимент с маскировкой

Питание

* У камбалы разнообразное питание: планктон, мелкие моллюски, червячки, а также ракообразные и рачки. Также в пищу она может употребить креветок и мелких рыбок — например мойву, если те будут совсем близко проплывать мимо того места где она укрылась, хоть камбала и хищная рыба она не любит часто покидать свое укрытие, что бы самой не становится чьим то обедом. Предпочитает зарываться в песчаном грунте, там она тоже может найти себе пищу, ее челюсти для этого хорошо приспособлены.





краб



креветка



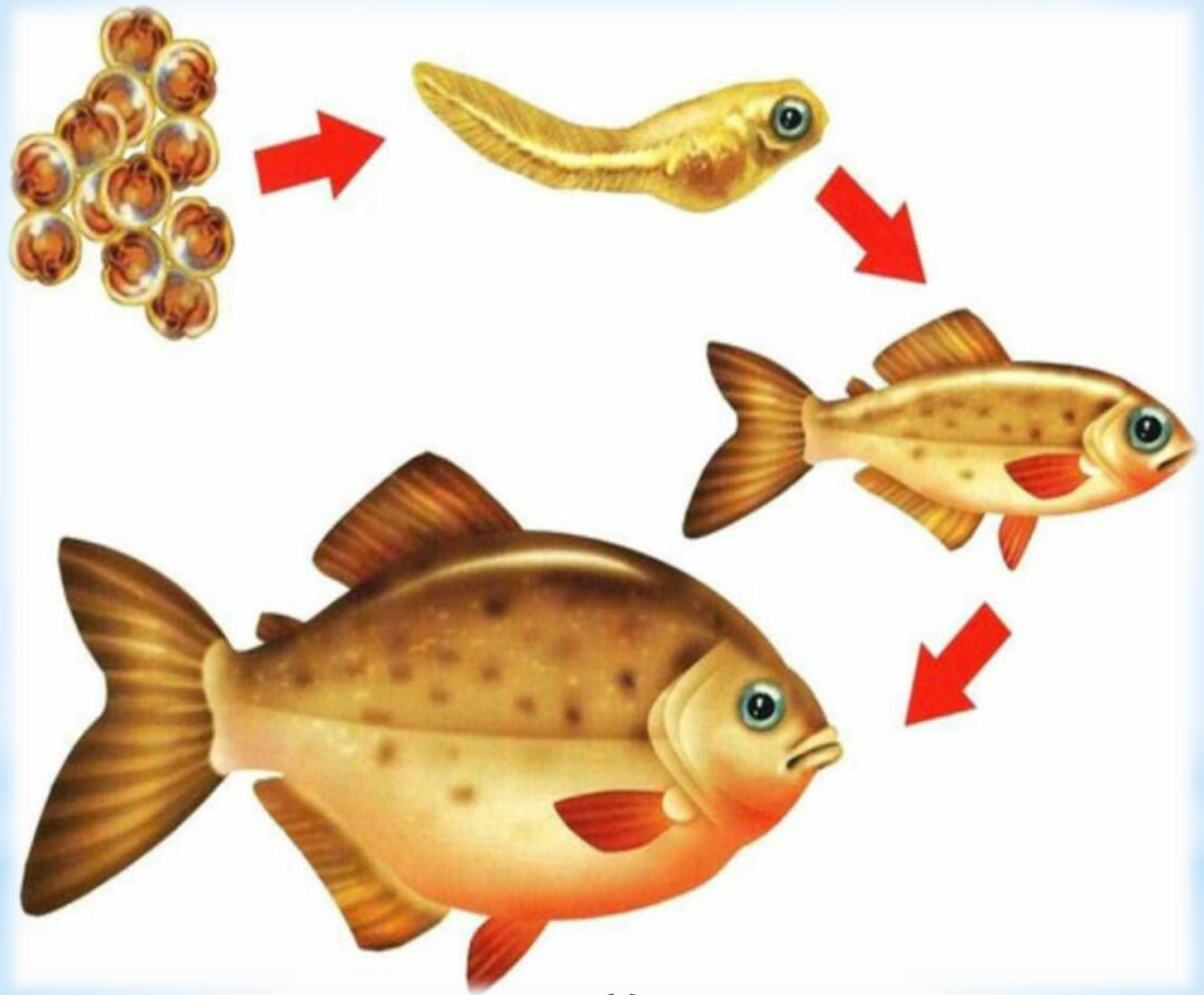
омар(лобстер)



речной рак

Размножение и продолжительность жизни

- * Образ жизни заставляет камбалу быть одиночкой, ведь так проще добывать себе пищу, но когда наступает пора размножения, разные виды собираются и сбиваются в косяки. Это приводит к скрещиванию нескольких видов.
- * Размножение может проходить с весны (**мая**) и до самой зимы, а некоторые виды камбалы мечут икру подо льдом.
- * Разные виды камбалы способны откладывать (**от 100 до 13**) несколько миллионов икринок.
- * Икринки развиваются по-разному: в **тропическом** (жарком) климате при высокой температуре воды, развитие может проходить за 1 сутки, в холодных водах, развитие может длиться около 2-3-х месяцев.
- * Когда икринки находятся в свободном плавании в толще воды они абсолютно прозрачны, но опускаясь ниже ко дну у них начинают происходить изменения. Меняется их внешний вид — плавники и другие части тела. **Появившиеся** мальки активно начинают искать пищу, вначале они питаются зоопланктоном, по мере того как питание их становится более насыщенным, внешний вид **претерпевает дальнейшие** изменения — глаз с левой стороны перемещается на правую, а левая сторона становится низом. Иногда стороны могут формироваться наоборот, с чем это связано (**ихтиологи**) ученые пока не могут ответить, но замечено что такое отклонение от нормы чаще происходит у речной камбалы.



ЖИЗНЕННЫЙ ЦИКЛ РЫБ





ВЫВОД

* Продолжительность жизни самок несколько больше может достигать 30 лет, у самцов же 20-25 лет. Завершая описание камбалы стоит отметить какой огромный эволюционный путь развития прошла эта рыба, она научилась незримо прятаться на дне, обитать в разных условиях и размножаться. Вы не увидите рыбу похожую на камбалу, так как ее не возможно спутать ни с кем. Если кого-нибудь спросить какая рыба камбала, то вы тут же получите ответ — плоская, ведь это уникальная ее особенность. Все разнообразие видов делится на 6 семейств, большая часть которых морские, промышленный вылов которых, поставлен на поток в тихом и атлантическом океане. Любительская рыбалка на камбалу более распространена на черном, белом, средиземном и балтийском морях. Последнее время спрос на камбалу вырос и США. На черноморском же побережье популяции этой рыбы из-за постоянно отлова, к которому привел турецкий спрос, пришли в упадок.

* Спасибо за внимание!