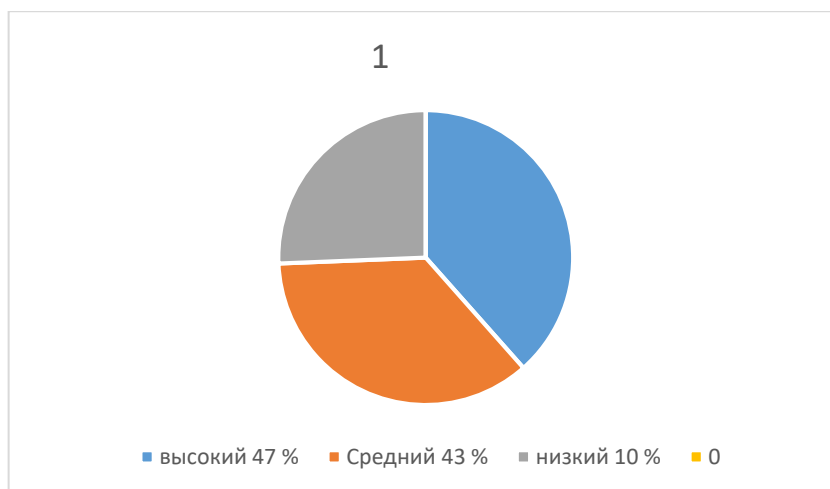


**Диагностическое обследование по программе «Развитие»
В подготовительной группе № 4 «Земляничка»
2021 – 2022 учебный год.**

Раздел: «Изобразительное искусство»



Мониторинг по полугодиям:

В обследовании приняло участие 32 ребенка.

По оценке детских работ за период 13 образовательных событий выявлено, что 4 ребенка слабо овладели, 13 показали средний и 14 высокий уровень сформированности способности придумывать сюжет будущей художественной композиции, умение самостоятельно делать наброски и создавать художественную композицию на заданную тему. В качестве коррекционной работы запланировано упражняться в создании простых сказочных художественных композиций по прочитанным сказкам и рассказам.

По оценке за второе полугодие выявлено, что 15 детей показали высокий уровень, 14 – средний и 3 ребенка – низкий уровень развития художественных способностей. Намечена коррекционная работа с детьми низкого уровня, которая направлена на формирование у детей целостной картины мира, развитие мелкой моторики руки, а так же развитие умения выражать имеющиеся представления в художественной композиции.

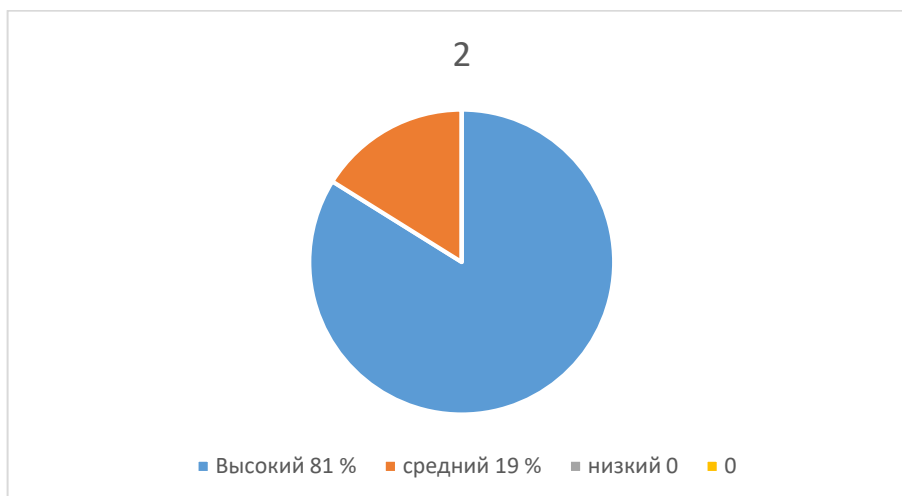
По итогам года:

Низкий уровень -3 ребенка (10 %)

Средний уровень – 14 детей (43 %)

Высокий уровень -15 детей (47 %)

Раздел: «Конструирование»



Мониторинг по полугодиям.

В обследовании приняло участие 32 ребенка.

Образовательная ситуация 1.

В обследовании участвовало 32 ребенка. 19 детей показали высокий уровень развития способностей, а 13 детей средний. Детей с низким уровнем не выявлено.

Коррекционная работа направлена на детей среднего уровня развития умений:

- дети находят недостающий элемент схемы-развертки среди плоскостных фигур и изображают ее на схеме.
- упражнять в изображении конструкции из трех и четырех деталей.

Образовательная ситуация 22.

В обследовании участвовало 31 ребенок. 26 детей показали высокий уровень развития способностей, а 5 детей средний. Детей с низким уровнем не выявлено.

Коррекционная работа направлена на детей среднего уровня развития умений:

- Упражнять детей строить постройку по чертежам: фронтальный и вид сбоку.
- Закреплять навыки составления чертежа готовой постройки с разных сторон.
- Упражнять в конструировании по собственному замыслу, опираясь на заранее составленный чертеж.

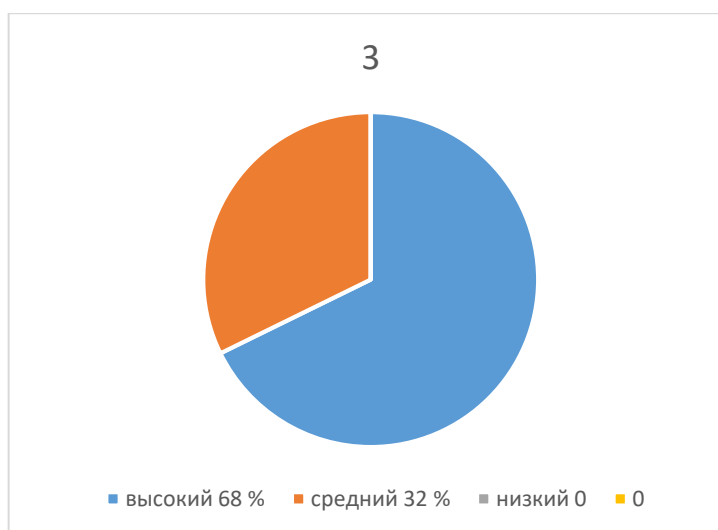
По итогам года:

Низкий уровень -0

Средний уровень – 5 детей (19 %)

Высокий уровень -26 детей (81%)

Раздел: «Развитие элементов логического мышления»



Мониторинг по полугодиям.

Образовательная ситуация 1.

В обследовании участвовал 31 ребенок. Выявлено 2 ребенка с низким, 12 – средним и 17 высоким уровнем овладения структурой классификационного древа. Низкий уровень показали дети, часто болеющие и не регулярно посещающие ДООУ. С ними намечена коррекционная работа:

- упражнять в умении находить нужные слова к схемам, объясняя свой выбор. Учить устанавливать зависимость между понятиями при помощи моделей.

Образовательная ситуация 16.

В обследовании участвовал 31 ребенок. Выявлено 13 детей со средним и 18 высоким уровнем овладения приемом моделирования классификационного древа понятийных отношений 3-х уровней.

Коррекционная работа:

- Продолжать обучать детей составлению моделей 3-х уровневой схемы к разным понятиям, их видам и элементам.
- Расширять представления о взаимоотношениях между терминами: обобщенными и разобщенными.

Диагностическая годовая.

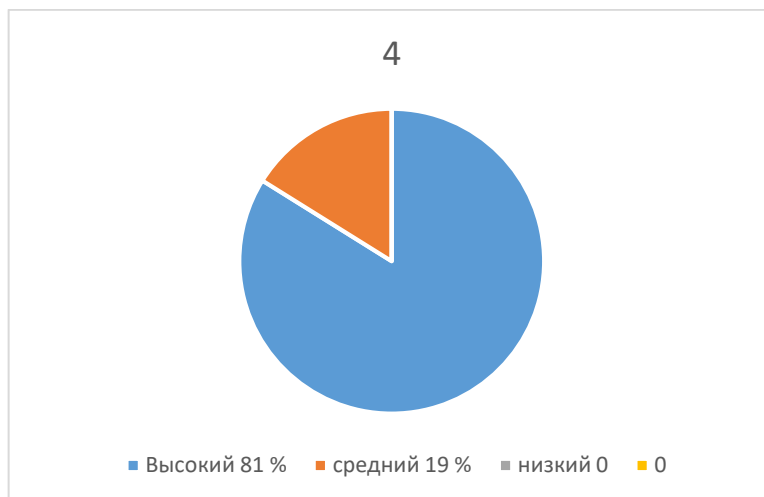
В обследовании участвовал 31 ребенок. Выявлено 10 детей со средним и 21 высоким уровнем овладения приемом моделирования классификационного древа понятийных отношений 3-х уровней.

Низкий уровень -0

Средний уровень – 10 детей (32 %)

Высокий уровень -21 ребенок (68%)

Раздел: «Развитие элементарных математических представлений»



Мониторинг.

Образовательная ситуация 1.

В обследовании участвовало 33 ребенка. Из них двое показали низкий уровень развития способностей, 16 средний и 15 высокий. Низкий уровень обусловлен тем, что дети часто пропускают и не регулярно посещают занятия.

Коррекционная работа:

Упражнять в умении выполнять действия построения графической модели в виде оси для сравнения результатов пересчета множества предметов группами.

Образовательная ситуация 34.

В обследовании участвовало 32 ребенка. Из них низкий уровень развития способностей не показал никто, 11 средний и 20 высокий.

Коррекционная работа:

1. Обучение детей действиям построения графической модели отношений между числами: обучение воспроизведению различных вариантов состава числа 10. 2. Развитие представлений о числах второго десятка.

Образовательная ситуация 29.

В обследовании участвовало 32 ребенка. Из них низкий уровень развития способностей не показал никто, 6 средний и 26 высокий.

Коррекционная работа:

Учить детей работать с календарем.

Диагностическая.

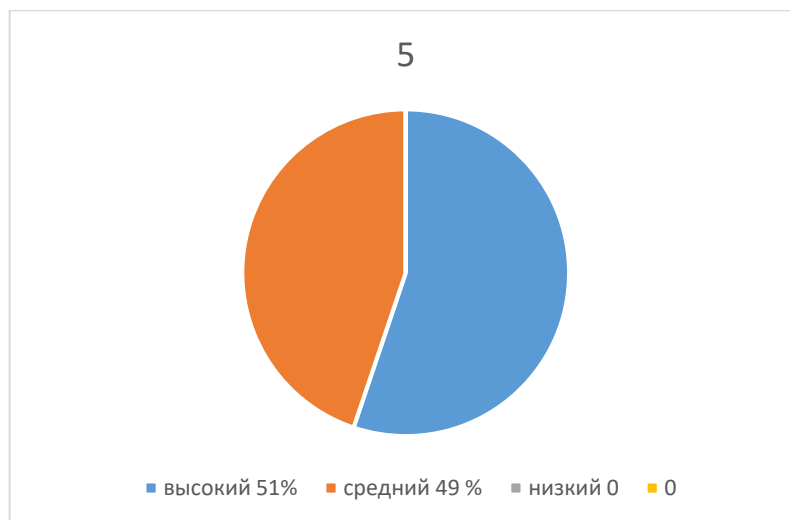
В обследовании участвовало 32 ребенка. Из них низкий уровень развития способностей отсутствует, 6 средний и 26 высокий.

Низкий уровень - 0

Средний уровень – 6 детей (19 %)

Высокий уровень - 26 ребенок 81%)

Раздел: «Ознакомление с художественной литературой и развитие речи»



В обследовании приняло участие 29 детей, 4 ребенка отсутствовали.

Образовательная ситуация 1

13 детей показали средний и 16 - высокий уровень овладения действием построения модели истории. В качестве коррекционной работы намечено чтение художественных произведений с последующим составлением модели для рассказывания.

Образовательная ситуация 2

13 детей показали средний и 16 - высокий уровень овладения использованием символических средств при сочинении сказок и историй. В качестве коррекционной работы намечено проведение игровых ситуаций на темы «Угадай, кто этот герой?», «Узнай по описанию», «Эмоции и цвет».

Образовательная ситуация 3

13 детей показали средний и 16 - высокий уровень овладения умением пересказывать сказки. В качестве коррекционной работы намечено создание условий для драматизации прочитанных художественных произведений: «Мультстудия», «Режиссерская игра».

Образовательная ситуация 4

13 детей показали средний и 16 - высокий уровень овладения приемом сочинения сказок и творческих рассказов.

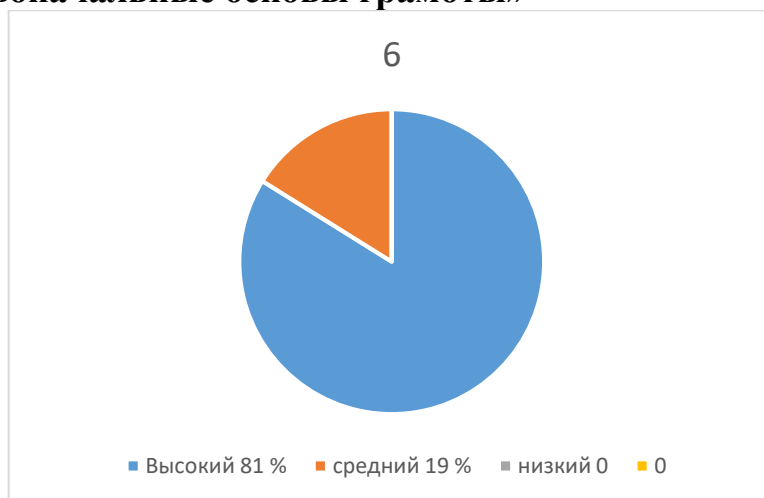
В качестве коррекционной работы намечено создание условий для драматизации прочитанных художественных произведений: «Мультстудия», «Режиссерская игра».

Низкий уровень - 0

Средний уровень – 13 детей (49 %)

Высокий уровень - 16 детей (51%)

Раздел: «Первоначальные основы грамоты»



Мониторинг по полугодиям.

Диагностическое обследование обр.сит 1

В обследовании участвовал 31 ребенок: 1 ребенок показал низкий уровень сформированности основ грамоты, 24- средний и 6 – высокий. Трое не участвовали в обследовании в виду отсутствия в ДООУ по причине частой заболеваемости.

Намечена коррекционная работа:

- 1) Упражнять детей в умении проводить анализ предложения, состоящего из 4-х слов, и записать его графически;
- 2) Учить грамотно составлять предложение из букв;
- 3) Совершенствовать умение сравнивать слова по звуковому составу, подбирать слова по заданной звуковой модели;
- 4) Продолжать работу над овладением чтением.

Диагностическое обследование обр.сит 2

В обследовании участвовал 31 ребенок: 25 детей показали - средний и 6 – высокий уровень сформированности основ грамоты. Низкий уровень не выявлен. Трое не участвовали в обследовании в виду отсутствия в ДООУ по причине частой заболеваемости.

Намечена коррекционная работа:

- 1) Узнавание заданной конфигурации буквы.
- 2) Вычленение общего элемента в печатных буквах.
- 3) Закреплять умение конструирования печатной буквы из заданных элементов.

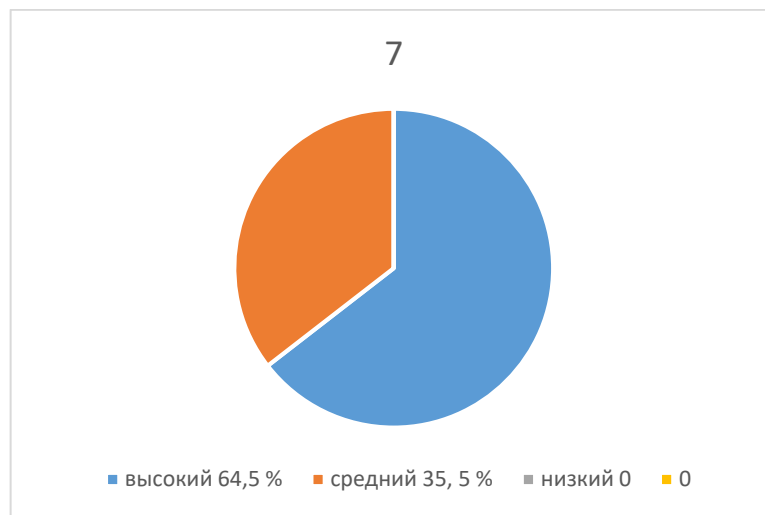
Итоговый.

Низкий уровень - 0

Средний уровень – 25 детей (81%)

Высокий уровень - 6 детей (19%)

Раздел: «Ознакомление с пространственными отношениями»



Мониторинг по темам:

Образовательная ситуация 1.

Обследовано 30 детей, из них 3 ребенка показали низкий, 15 – средний и 12 – высокий уровень умения ориентироваться на плане помещений.

Для среднего и низкого уровня намечена коррекционная работа: упражнять детей в игровой форме в ориентировке на планах группы, спальни и других помещений ДООУ.

Образовательная ситуация 1.

Обследовано 30 детей, из них 3 ребенка показали низкий, 15 – средний и 12 – высокий уровень знаний по ориентировке на разномасштабных планах.

Для среднего и низкого уровня намечена коррекционная работа: дидактическая игра «Помоги сказочному герою», направленная на умение сравнивать и ориентироваться на планах одного помещения в разных масштабах.

Образовательная ситуация 2.

Обследовано 30 детей, из них 3 ребенка показали низкий, 15 – средний и 12 – высокий уровень знаний по ориентировке на плане территории с помощью компаса.

В качестве коррекционной работы провести дополнительно на улице игры с прочтением планов разных мест.

Образовательная ситуация 3.

Обследовано 31 ребенок. Из них 11 показали средний уровень, 21 – высокий. Дети показали высокие результаты.

Образовательная ситуация 4. Итоговая.

Обследовано 31 ребенок. Из них 11 показали средний уровень, 21 – высокий.

Общее обследование свидетельствует о том, что дети показали высокие результаты по ориентировке в пространстве, знанию предлогов и сторон света. Так же отмечается положительная динамика в умении ориентироваться на листе бумаги и на клетке.

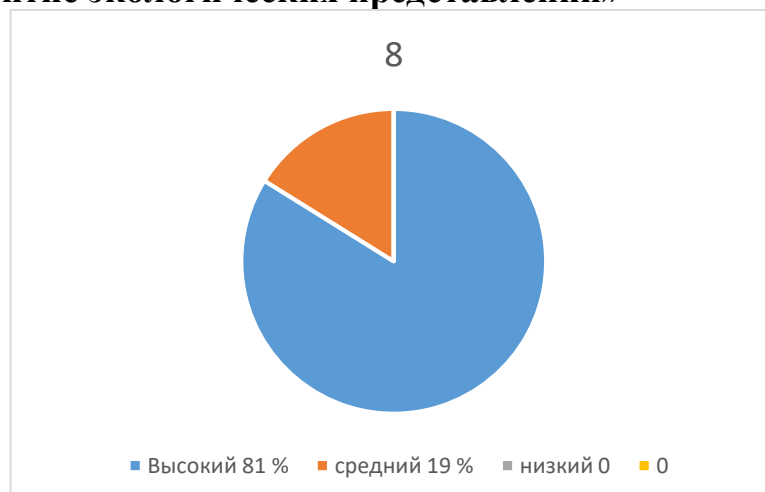
Итоговый.

Низкий уровень -0

Средний уровень – 11 детей (35,5 %)

Высокий уровень -20 детей (64,5 %)

Раздел: «Развитие экологических представлений»



Мониторинг по темам.

Образовательная ситуация 15.

В обследовании принимало участие 30 детей. Выявлено 14 детей среднего уровня и 16 высокого уровня сформированности умений построения модели зависимости жизни от условий обитания. В обследовании использовались следующие показатели:

1-ый показатель - овладение действием построения модели, отображающей связь растений и животных с условиями жизни в природной зоне.

2-ой показатель - овладение действием использования модели для определения условий жизни в природной зоне и подбора картинок с изображением растений и животных указанной природной зоны.

Детей со средним уровнем рекомендовано упражнять в составлении моделей с использованием картинок-символов условий и объектов природы. Так же раскрашивание картинок-раскрасок по разным природным зонам.

Образовательная ситуация 24.

Направлено на выявление уровня овладения действиями построения модели эволюционного развития животного мира Земли и использования ее для выделения связи строения древних животных с условиями их обитания, усложнением в ходе эволюции.

В обследовании принимало участие 32 ребенка. Выявлено 8 детей среднего уровня и 26 высокого уровня сформированности представлений и привычек. Дети показали высокий уровень знаний экологических понятий и терминов, умение составлять наглядную модель развития жизни на Земле.

Итоговый.

Низкий уровень -0

Средний уровень – 8 детей (19 %)

Высокий уровень -26 детей (81 %)