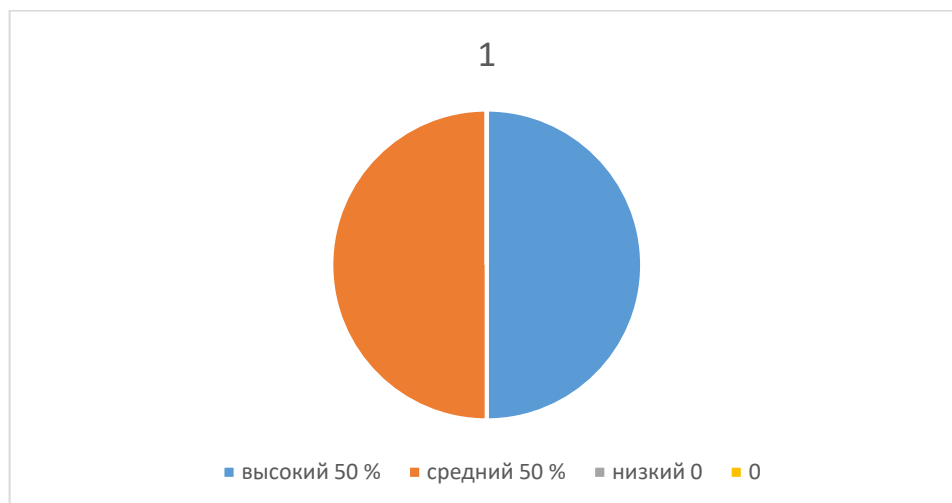


Диагностическое обследование по программе «Развитие» В старшей группе № 4 «Земляничка» 2020 – 2021 учебный год.

Раздел: «Первоначальные основы грамоты»



По результатам диагностического обследования выявлено:

Из 34 детей в обследовании приняло участие 30, 4 ребенка отсутствовали по причине низкой посещаемости. Детей с низким уровнем не выявлено, 50% детей показали средний и 50% высокий уровень сформированности представлений по разделу «Первоначальные основы грамоты».

Для детей среднего уровня намечена коррекционная работа:

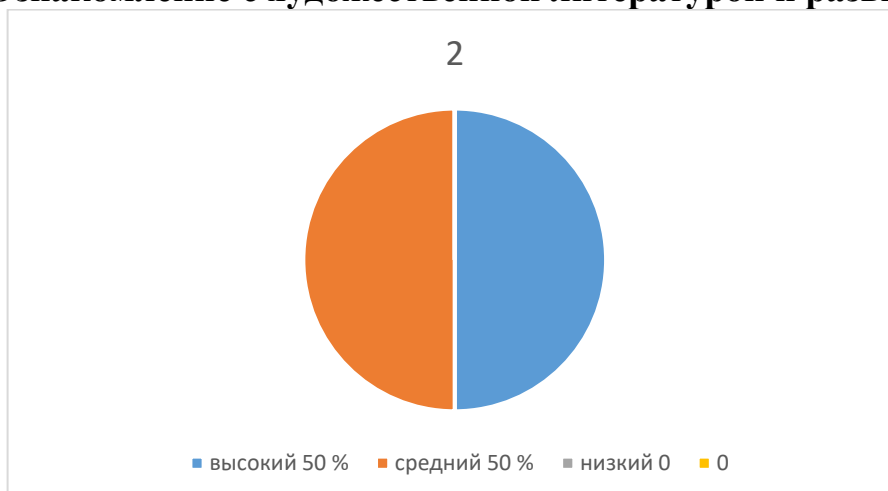
1. Автоматизация умения самостоятельно строить модель слова и называть все звуки в данной последовательности.
2. Побуждать детей самостоятельно различать звуки по их качественной характеристике, обозначать соответствующие фишками и правильно отвечать на вопросы, где какой звук.
3. Упражнять правильно поставить словесное ударение.
4. Побуждать самостоятельно и с первого предъявления взрослого подобрать слова с любого твёрдого или мягкого согласного звука.

Высокий уровень – 15 детей (50 %)

Средний уровень – 15 детей (50 %)

Низкий уровень - 0

Раздел: «Ознакомление с художественной литературой и развитие речи»



По результатам диагностического обследования выявлено:

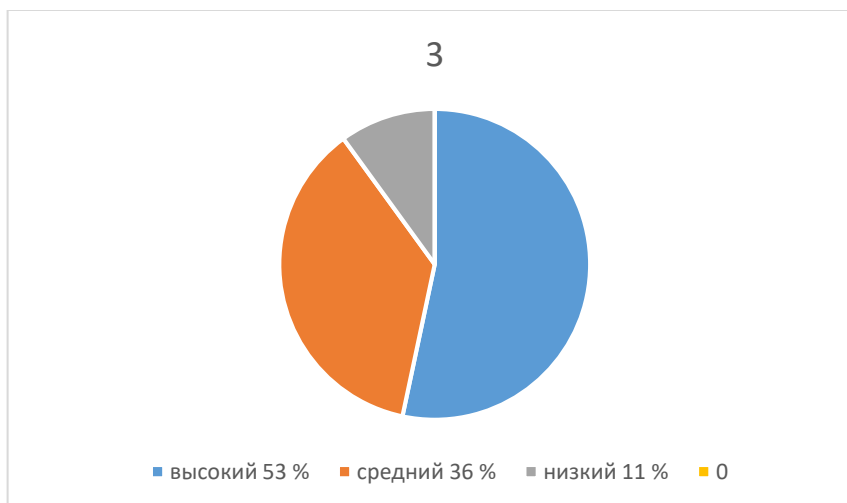
Из 34 детей в обследовании приняло участие 30, 4 ребенка отсутствовали по причине низкой посещаемости. Детей с низким уровнем не выявлено, 15 детей показали средний и 15 высокий уровень сформированности способностей по разделу «Ознакомление с художественной литературой и развитие речи».

Для детей среднего уровня намечена коррекционная работа:

1. Развивать воображение (умение сочинить историю с опорой на внешнее наглядное средство - схематическое изображение предмета, дополнение деталями).
2. Учить делать пересказ сказки с опорой на модель.
3. Развивать умение составлять план проведения игры-драматизации.
4. Учить использовать символические средства для передачи своего отношения к персонажу сказки.

5. Формировать умение сочинять сказки с опорой на модель.
 Высокий уровень – 15 детей (50 %)
 Средний уровень – 15 детей (50 %)
 Низкий уровень - 0

Раздел: «Изобразительное искусство»



По результатам диагностического обследования выявлено:

Из 34 детей в обследовании приняло участие 30, 4 ребенка отсутствовали по причине низкой посещаемости. Детей с низким уровнем выявлено 3 ребенка, 11 детей показали средний и 16 высокий уровень сформированности способностей по разделу «Изобразительное искусство».

Для детей низкого и среднего уровня намечена коррекционная работа:

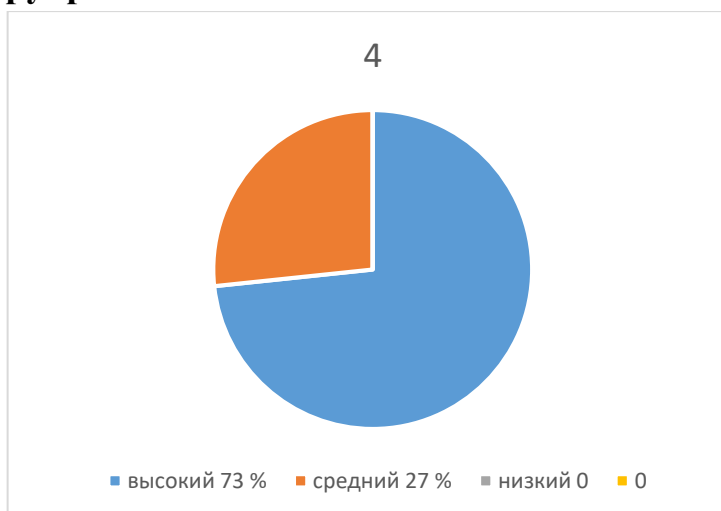
1. Формировать умение передавать особенности взаимодействия изображаемых объектов через пластическую трансформацию.
2. Формировать умение передавать особенности взаимодействия изображаемых объектов с помощью графического материала.
3. Продолжать освоение действия преобразования при изображении пространственных взаимоотношений объектов в композиции.

Высокий уровень – 16 детей (53 %)

Средний уровень – 11 детей (36 %)

Низкий уровень – 3 ребенка (11 %)

Раздел: «Конструирование»



По результатам диагностического обследования выявлено:

Из 34 детей в обследовании приняло участие 30, 4 ребенка отсутствовали по причине низкой посещаемости. Детей с низким уровнем не выявлено, 8 детей показали средний и 22 высокий уровень сформированности способностей по разделу «Конструирование».

Для детей среднего уровня намечена коррекционная работа:

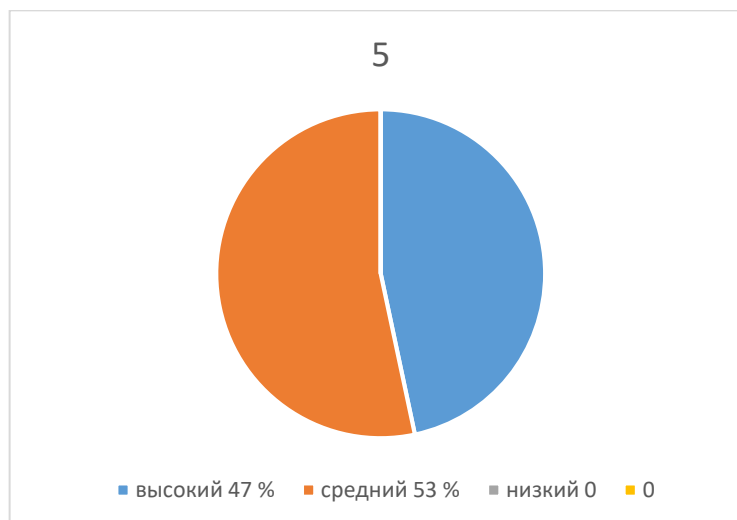
1. Учить детей узнаванию деталей по их отдельным изображениям с трёх разных сторон.
2. Добиваться от детей точного изображения на схеме заданного образа конструкции предмета.
3. Формировать умение самостоятельно создавать развернутый замысел конструкции и воплощать задуманное в постройке.

Высокий уровень – 22 ребенка (73 %)

Средний уровень – 8 детей (27 %)

Низкий уровень – 0

Раздел: «Развитие элементов логического мышления»



По результатам диагностического обследования выявлено:

Из 34 детей в обследовании приняло участие 30, 4 ребенка отсутствовали по причине низкой посещаемости. Детей с низким уровнем не выявлено, 16 детей показали средний и 14 высокий уровень сформированности способностей по разделу «Развитие элементов логического мышления».

Для детей среднего уровня намечена коррекционная работа:

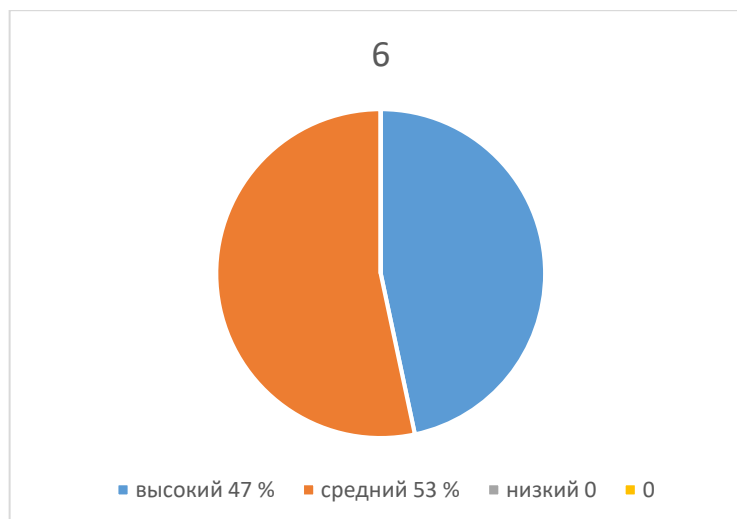
1. Упражнять в установлении сериационных отношений между понятиями.
2. Упражнять в установлении родо-видовых отношений.
3. Упражнять в построение модели классификационных отношений между понятиями.

Высокий уровень – 14 детей (47 %)

Средний уровень – 16 детей (53 %)

Низкий уровень – 0

Раздел: «Развитие элементарных математических представлений»



По результатам диагностического обследования выявлено:

Из 34 детей в обследовании приняло участие 30, 4 ребенка отсутствовали по причине низкой посещаемости. Детей с низким уровнем не выявлено, 16 детей показали средний и 14 высокий уровень сформированности способностей по разделу «Развитие элементарных математических представлений».

Для детей среднего уровня намечена коррекционная работа:

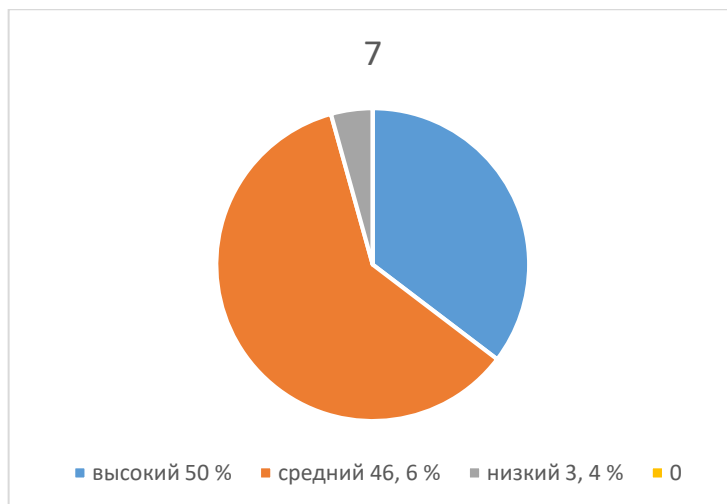
1. Совершенствование приемов овладения детьми действиями сравнение предметов по количеству при помощи графической модели в виде двух групп значков, нарисованных попарно.
2. Упражнять детей в построении графической модели количественных отношений в виде числовой оси.
3. Упражнять в использовании графической модели количественных их отношений типа оси.
4. Развитие у детей представлений о закономерностях образования чисел числового ряда.

Высокий уровень – 14 детей (47 %)

Средний уровень – 16 детей (53 %)

Низкий уровень – 0

Раздел: «Ознакомление с пространственными отношениями»



Из 34 детей в обследовании приняло участие 30, 4 ребенка отсутствовали по причине низкой посещаемости. Детей с низким уровнем выявлено 1 человек, 14 детей показали средний и 15 высокий уровень сформированности способностей по разделу «Ознакомление с пространственными отношениями». Для детей среднего уровня намечена коррекционная работа:

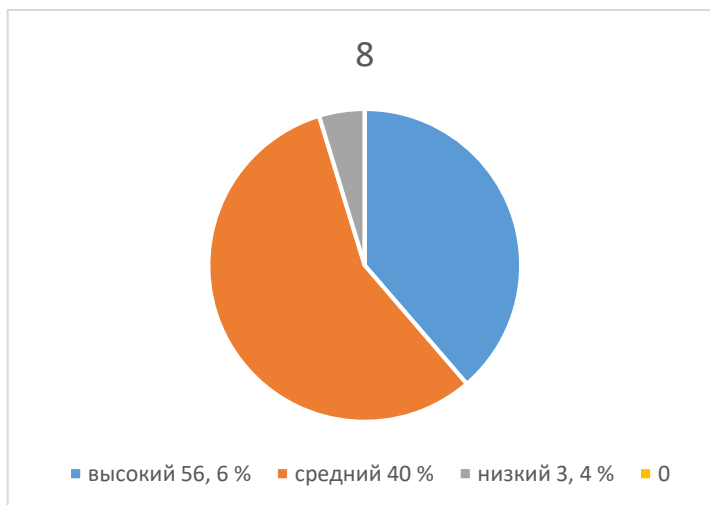
1. Упражнять в графическом изображении основных ориентиров (дорога, перекресток) и местоположения объектов на улице.
2. Отрабатывать навыки ориентировки на местности по ее схематическому изображению на карте.

Высокий уровень – 15 детей (50 %)

Средний уровень – 14 детей (46,6 %)

Низкий уровень – 1 ребенок (3,4 %)

Раздел: «Развитие экологических представлений»



По результатам диагностического обследования выявлено:

Из 34 детей в обследовании приняло участие 30, 4 ребенка отсутствовали по причине низкой посещаемости. Детей с низким уровнем выявлено 1 ребенок, 12 детей показали средний и 17 высокий уровень сформированности способностей по разделу «Развитие экологических представлений».

Для детей низкого и среднего уровня намечена коррекционная работа:

1. Систематизировать знания о растениях и животных экосистемы.
2. Упражнять в построении модели зависимости строения растений от условий обитания.
3. Закреплять приемы ухода за комнатными растениями.

Высокий уровень – 17 детей (56,6 %)

Средний уровень – 12 детей (40 %)

Низкий уровень – 1 ребенок (3,4 %)